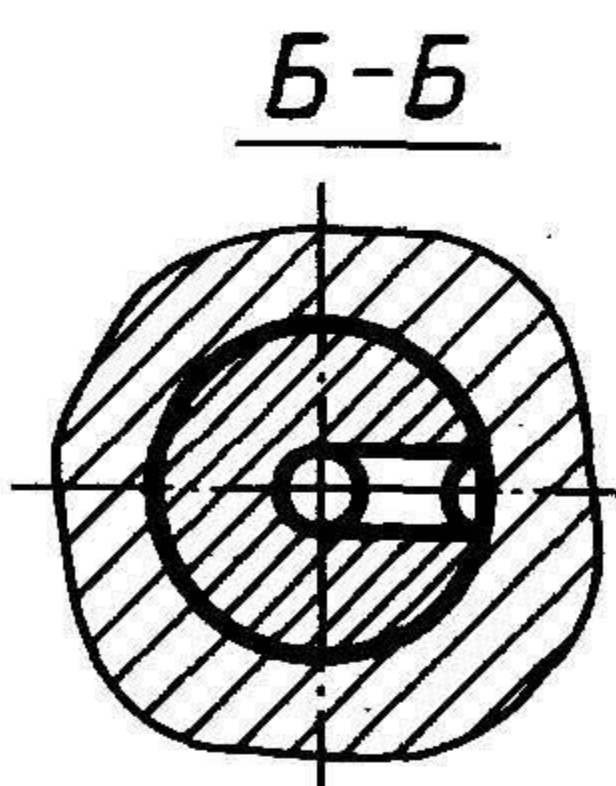
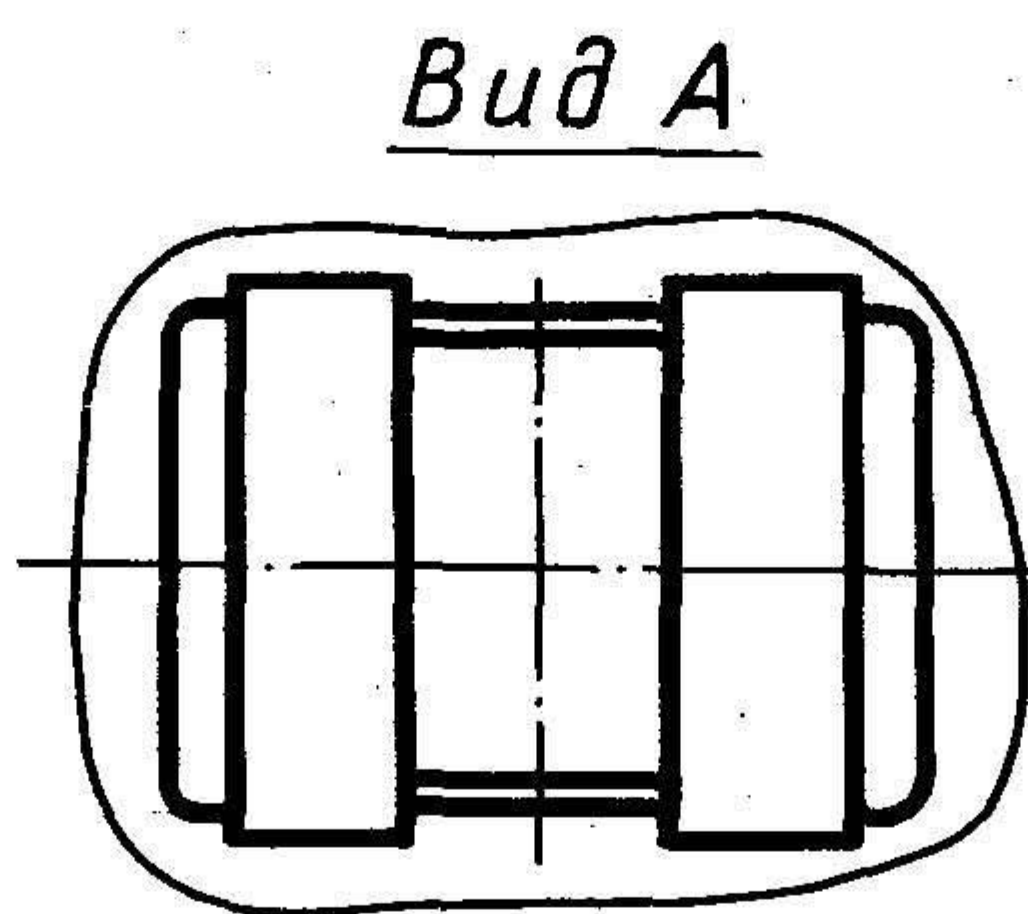
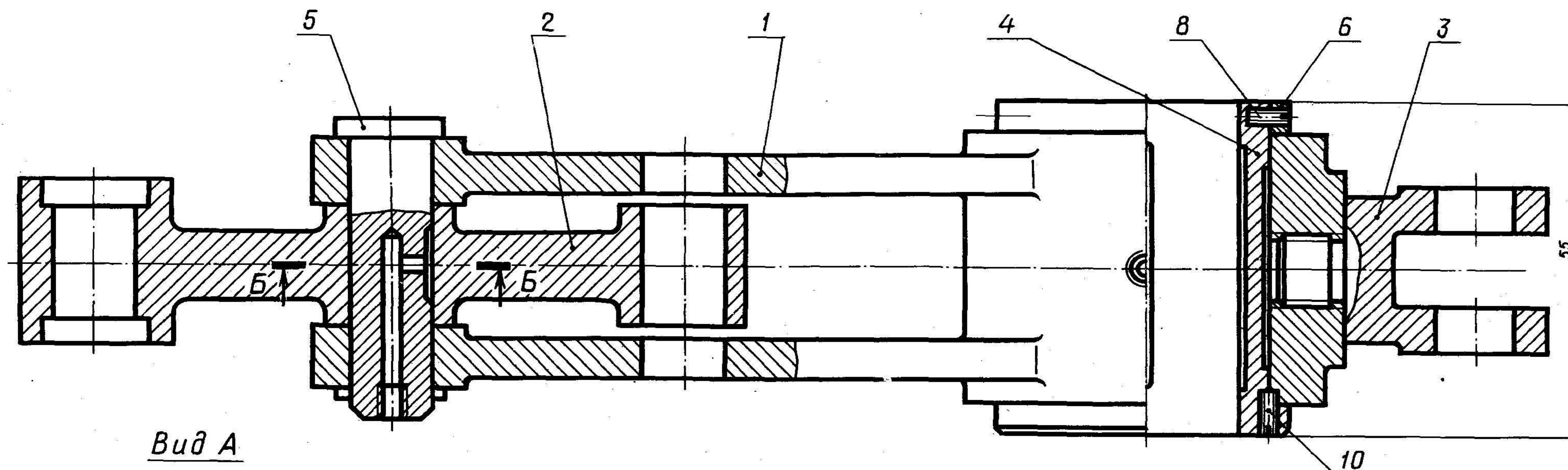
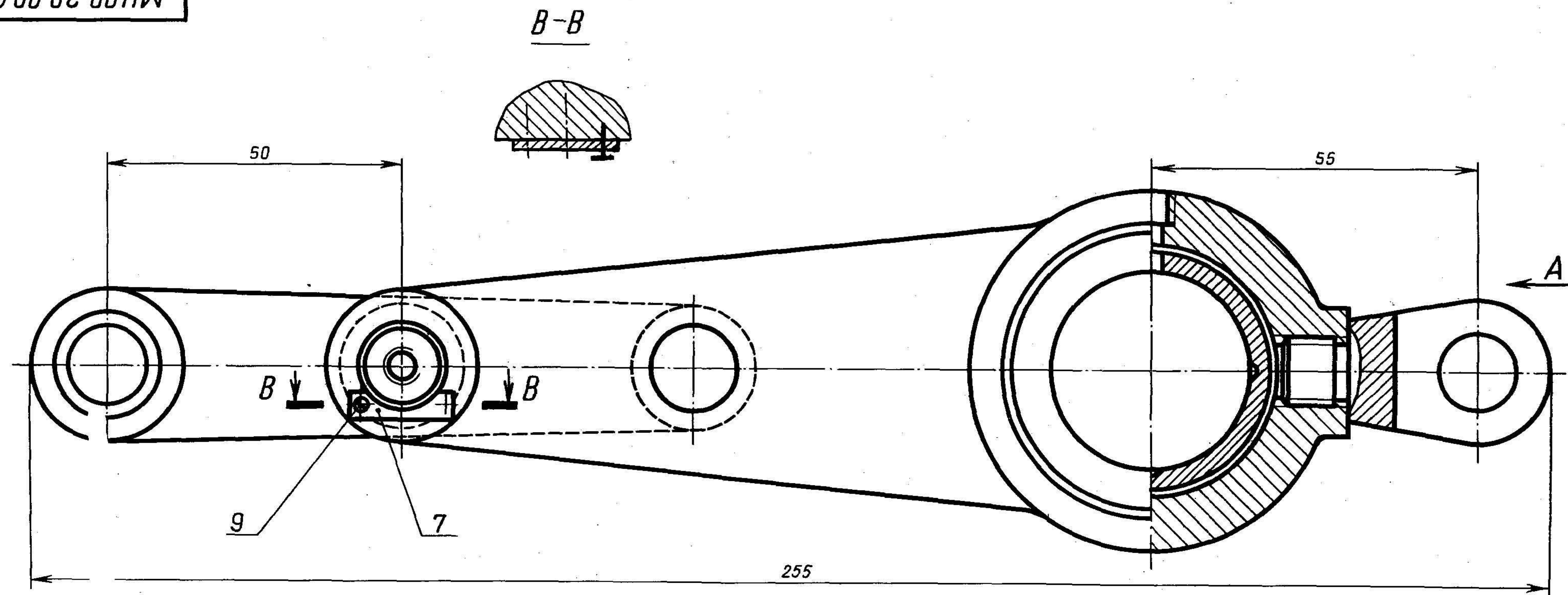


МЧ00.29.00.00.СБ



				МЧ00.29.00.00.СБ		
				Тяга		
				Сборочный чертеж		
Изм.	Лист	№ докум.	Подпись	Дата	Лит.	Масса
Проект.					У	1:1
Консульт.					Лист	Листов 1
Чертил						
Принял						

29. ТЯГА

Формат	Зона	Поз.	Обозначение	Наименование	Кол.	Примечание
A2			МЧ00.29.00.00.СБ	Документация Сборочный чертеж		
A3		1	МЧ00.29.00.01	Детали Корпус	1	
A4		2	МЧ00.29.00.02	Серьга	1	
A4		3	МЧ00.29.00.03	Вилка	1	
A4		4	МЧ00.29.00.04	Вкладыш	1	
A4		5	МЧ00.29.00.05	Ось	1	
A4		6	МЧ00.29.00.06	Кольцо	1	
A4		7	МЧ00.29.00.07	Планка	1	
		8		Стандартные изделия Винт М4×8.58 ГОСТ 1477—84	2	
		9		Винт А.М4×10.58 ГОСТ 1491—80	2	
		10		Винт М4×10.58 ГОСТ 1477—84	1	

Тяга, являясь промежуточным звеном механизмов, серьгой поз. 2 и вилкой поз. 3 соединяется с разными частями одной машины.

В корпусе поз. 1 имеется бронзовый вкладыш поз. 4, отводящий всей внутренней цилиндрической поверхностью ось соседнего звена механизма. Вкладыш закреплен в корпусе винтом поз. 10. Отверстие под винт сверлят при сборке тяги.

Для уменьшения износа к трущимся поверхностям вкладыша и оси подводится густая смазка, поступающая из масленок, которые ввинчиваются в резьбовые отверстия деталей поз. 5 и поз. 1. Чтобы предотвратить проворачивание оси поз. 5, она закреплена на корпусе планкой поз. 7 и винтами поз. 9.

Задание

Выполнить чертежи деталей поз. 1 ... 7.
Материал деталей поз. 1 ... 3 — СЧ 20 ГОСТ 1412—79, деталей поз. 5, 6 — Сталь 45 ГОСТ 1050—74, детали поз. 4 — Бр03Ц12С5 ГОСТ 613—79.

Ответьте на вопросы:

1. Имеется ли на данном чертеже изображение сечения?
2. На каких изображениях видна деталь поз. 3?
3. Покажите контур детали поз. 5.